

# **PERTENENCIA SOCIOLINGÜESTICA**

## **MES DE ENERO DEL 2024**

La atención a la población de las distintas comunidades sociolingüísticas es de vital importancia ya que son elementos esenciales de la identidad nacional, su reconocimiento, respeto, desarrollo y promoción fortalecen la interculturalidad que existe en nuestro país.

Por ello la municipalidad de Estanzuela Zacapa, en cumplimiento con las normativas legales de Guatemala y a lo establecido en el artículo 10 de la Ley de Acceso de Información Pública, Decreto 57-2008 del Congreso de la Republica de Guatemala, asimismo, en lo establecido en la Ley de idiomas Nacionales, Decreto 19-2006 del Congreso de la República de Guatemala, brinda a la población, información sobre la pertenencia sociolingüística de las personas que visitaron la municipalidad de Estanzuela, Zacapa, en el mes de enero del 2024.

# Historia

Durante el auge Colonial, núcleos de españoles se asentaron en territorio guatemalteco, así se fueron formando comunidades. En lo que respecta a nuestra historia, había un trayecto que comunicaba ciudades del centro del país con el Océano Atlántico y caravanas grandes y pequeñas se aventuraban a realizar el largo recorrido.

En el año 1,740 una familia proveniente de la Madre Patria lleva a cabo uno de esos viajes llegando a nuestra jurisdicción y como el viaje era largo y arduo deciden descansar por unos días seleccionando una llanura para ellos. Pacíficamente toman tierras de ganaderos españoles. La meta aún era incierta ya que buscaba el Atlántico e ir más al Oriente para contar con suficiente agua y mejores pastos para el ganado.

La abundancia de pastos, vegetación, animales silvestres y las aguas limpias fue razón suficiente para que estos primeros visitantes decidieran acampar y construyeran un refugio que les sirviera de estancia.

La comunidad crecía y con los años se contó con otras familias los cuales era los apellidos Aguirre, Morales, Fajardo, Alvarado, Portillo, Cordón, Casasola, Aldana, Pinto, Acevedo, Oliva, Cabrera, Galdámez, Sosa, Navas, Paz y Castañeda. Debido a las tierras bondadosas decidieron construir sus casas y darles utilidad a los llanos introduciendo ganado y cultivando sus granos.

## Fundación

Se sabe que su fundación fue bajo el mando de la Corona Española en el año de 1,769, que aparecía como una hacienda en el Valle de Santa Cecilia. En el año 1,825 fue elevada a la categoría de Municipio, siendo su primer Alcalde Fernando Ordóñez. En la Constitución Política del Estado de Guatemala, se decretó por la Asamblea Constituyente 1,825 el 11 de octubre quedo reconocida como Municipio con el nombre de Estanzuela, perteneciente al circuito de Zacapa.

Según Acuerdo Gubernativo del 12 de agosto del 1,886 cuando gobernaba Guatemala, el señor Manuel Lisandro Barrillas, se autorizó a la Municipalidad para enajenar los sitios donde se encontraban las casas de la población con el propósito de reducir la propiedad particular y que pasaran a propiedad directa de cada dueño. Vecinos del municipio relatan que este pintoresco lugar fue fundado por españoles ya que los mismos descubrieron que las tierras contaban con numerosa cantidad de pastos y agua para su ganado y lo establecieron dándole el nombre de la Estancia, que quiere decir “Establecimiento Rural de Ganadería”, posteriormente se le dio el nombre de Estanzuelita y al transcurrir el tiempo según Decreto Gubernativo paso a ser Municipio de Estanzuela.

## Escudo

El Escudo de Estanzuela está formado por un circuito de colores naranja, amarillo y gris, en el centro tiene un dibujo de un elefante un tuno y una vasija de barro, el cual fue elaborado por el Instituto de Fomento Municipal INFOM con sede en la ciudad de Guatemala, no habiendo obtenido ningún dato de la fecha de su elaboración.



## **Nombre**

Se le bautizó con el nombre que actualmente tiene, pero según versiones de algunos vecinos, también se le conoció como Estanzuelita.

Vecinos del municipio relatan que este pintoresco lugar fue fundado por españoles ya que los mismos descubrieron que las tierras contaban con numerosa cantidad de pastos y agua para su ganado y lo establecieron dándole el nombre de la Estancia, que quiere decir "Establecimiento Rural de Ganadería", posteriormente se le dio el nombre de Estanzuelita y al transcurrir el tiempo según Decreto Gubernativo paso a ser Municipio de Estanzuela.

## **Descendencia**

Según datos históricos la primera familia que habito en el municipio de Estanzuela, fue Juan Navas papá de Toribio. Toribio es papá, de Lorenzo. Los descendientes de Lorenzo Navas son: Elena, Felipe, Diego, Beatriz, José Esteban, Toribio, Juan y Francisca de estos hermanos a un Vive la última (de 80 años de edad). Tomando la rama de Diego Navas, sus hijos son: Carlos Manuel, Lorenzo, Mercedes y Gloria.

Para continuar la línea de los Navas de estos cinco descendientes de Diego, tomamos a Manuel como mantenedor más directo de la familia Navas y que se mantendrá por muchas décadas más. La familia Navas oriunda de España, fueron nuestros Colonizadores según el año 1,740 donde Juan Navas llama a su Hacienda Estancia.

## **Religión**

Las Religiones que predominan en el Municipio de Estanzuela son: La Católica y Evangélica.

Iglesias Católicas: en la Cabecera Municipal llevando el nombre de Santa Cecilia y El Calvario, y una en cada Comunidad, (Tres Pinos, San Nicolás, El Guayabal y Chispan).

La construcción de la Iglesia Santa Cecilia dio inicio el 10 de marzo de 1,968 y finalizo el 30 de mayo de 1,969, gracias a la decisión del Padre Juan Rizzi y la colaboración de los integrantes del Comité Pro-mejoramiento siendo ellos: Aura Elfida Castañeda, Estela Paz, Arturo Arabizó, Ovidio Guzmán, Oliverio Castañeda y Lorenzo Pinto. La iglesia fue bendecida por el Obispo de Zacapa, Monseñor Constantino.

Iglesias Evangélicas: En el municipio se encuentran varias iglesias Evangélicas, entre ellas Restauración, Amigos I y II, Príncipe de Paz, El Calvario, Jerusalén, Camino Bíblico, Evangelio Completo, adventista, Apostólica, Casa de Dios, Maranhata y La Profecía habiéndose construido la primera Iglesia Evangélica en el año de 1,954 llevando el nombre de Iglesia Amigos.

## **Etnicidad**

El municipio de Estanzuela, es eminentemente ladino.

## **Densidad Poblacional**

126 habitantes por Km<sup>2</sup>

## **Geografía**

El Municipio de Estanzuela se localiza en la latitud de: 14°59'55" y longitud de 89°34'25", se

encuentra a una altura de 195 metros sobre el nivel del mar, a una distancia 141 kilómetro de la Ciudad Capital y a 5 kilómetros de la cabecera departamental de Zacapa sobre la Ruta CA-10 que conduce hacia Esquipulas.

### **Limites**

Estanzuela Limita al NORTE: con los Municipio Rió Hondo, ORIENTE: con el municipio de Zacapa, Sur: Con el Municipio de Zacapa, y PONIENTE: con los Municipios de Teculután y Huité. Sus límites carreteros son (en dirección a la ciudad capital) en el inicio del Puente del río Motagua sobre la ruta C-A 10 y (en dirección a la cabecera departamental) 200 mts. antes de la Lotificación Prados De Oriente sobre la Ruta C-A 10. Con Teculután limita en el puente mármol y la carretera hacia La Reforma. Con Huite limita en el cerro donde este asentado la Aldea Tres Pinos. Con Zacapa limita por todo el Río Grande.

### **Extensión Territorial**

El Municipio de Estanzuela tiene una extensión de 92.40 kilómetros cuadrados (según el sistema de información geográfica SIG.).

### **Hidrografía**

El territorio de Estanzuela es bañado por dos cuencas hidrográficas: La del Río Grande de Zacapa y la del Río Motagua, ambas desembocan en la vertiente del Mar Caribe. El territorio es atravesado por varias quebradas que desembocan en estas cuencas, entre ellas podemos mencionar la Quebrada La Calera (Es la misma quebrada de San Nicolás que a la altura del paraje Monte Largo cambia de nombre), Quebrada de los Yajes, Loma de Piedra (Tres Pinos), Los Aragonés, Quebrada de las Casas, que atraviesa parte del casco urbano.

### **Orografía**

El territorio de Estanzuela está ubicado en la provincia fisiográfica (placas verticales) de la Depresión del Motagua, su suelo (placas horizontales) es principalmente de suelos de serpentinas y rocas asociadas.

Al analizar un perfil de suelos podemos observar que está conformado básicamente por chicaj y arcilla superficial. Los primeros veinte centímetros es una composición de arcilla plástica de color gris oscuro, de apariencia seca, dura y que se agrieta; su reacción es neutra, contiene un Ph de 7. Los siguientes cincuenta centímetros son de arcilla plástica, color de gris oscuro a negro, con característica ligeramente alcalina, con un Ph de 7 a 8. El sustrato está conformado por cenizas volcánicas (pómez) sementada, de color blanco y grueso fino. Su uso potencial es para agricultura.

### **Clima**

El clima del Municipio de Estanzuela es Cálido y Seco.

### **Temperatura**

Cálida, oscilando a una temperatura mínima promedio de 22°C y una máxima de 41°C. La temperatura media es de 32°C.

### **Vías de comunicación**

Estanzuela se sitúa en el Km. 141 ruta C.A. 10 que conduce hacia Esquipulas, la Cual constituye una arteria prioritaria en el país, cuenta con vías de acceso que la comunica con sus cuatro aldeas. El municipio cuenta con calles y avenidas empedradas, pavimentadas adoquinadas y de

terracería, contando a la vez con señalización vial, contando con acceso en toda época del año. Se cuenta con una línea férrea a tres Km. del municipio.

No se cuenta con estaciones de ferrocarril, aeropuertos, aeródromos y pistas de aterrizaje.

Tiene acceso a la carretera RD-PRO-01 que comunica a El Rancho-Júcaro-Cabañas, La Fragua San Diego.

También tiene acceso directo a La Reforma, Huite y San Jorge, Zacapa.

### **Uso actual de la tierra**

La principal actividad es la agricultura, la cual es una fuente de ingreso para la población, teniendo un uso actual en el sector agrícola, una superficie de 5,886 Has. Pecuaria 801 Has, Forestal 338 Has, Residencial 56.6 Has, Oseoso 107 Has obteniendo un total de 7,188.6 Has.

### **Aldeas**

La Cabecera Municipal de Estanzuela está ubicada en el Km 141, de la ruta CA 10, que conduce a Esquipulas.

La Aldea el Guayabal está a 7.5 Km de la cabecera Municipal, y es carretera de terracería.

La Aldea San Nicolás está a 10.7 Km de la cabecera Municipal, y es carretera de terracería.

La Aldea Chispán está a 5.2 Km de la cabecera Municipal, y es carretera de asfalto.

La Aldea Tres Pinos está a 17.3 Km de la cabecera Municipal, y es carretera de terracería.

## **Migración**

La cantidad de población emigrante es de un 22% hacia los Estados Unidos de Norte América.

## **Idioma**

Español.

## **Economía**

En el Municipio de Estanzuela, la población económicamente activa se clasifica de la siguiente manera: 50% en actividades agrícolas y ganaderas, 4% en soldadura, 5% en mecánica, 30% en artesanía, 7% en albañilería y el 4% en carpintería.

La tasa de empleo en el municipio de Estanzuela, corresponde a un 75% considerándose la agricultura, industria, artesanía, comercio e identidades privadas. Se cuenta con un 10% de sub empleo, lo que corresponde a las contrataciones de industrias; existiendo a la vez un 15% de desempleo.

La economía del país ha experimentado una evolución estable en los últimos diez años. El período comprendido entre los años de 1950 a 1978 se distinguió por una relativa estabilidad. El crecimiento del Producto Interno Bruto (PIB) alcanzó una tasa acumulada anual del 5% y el ingreso real por habitante pasó de US\$217 a US\$360 por año. Durante estos años se mantuvo la paridad del quetzal frente al dólar.

El período de crisis, que abarca los años 1979 a 1985, es recordado por la marcada inestabilidad de los precios y del tipo de cambio. Los signos críticos se profundizaron en el año de 1982, cuando el PIB registró una contracción del 3.5% revirtiéndose la tendencia positiva histórica. Esta situación se prolongó, aunque en menor grado, hasta el año 1985.

Los efectos se hicieron evidentes en el incremento del desempleo, el deterioro del ingreso per cápita y el galopante incremento de precios como consecuencia de la inflación. Tal comportamiento de la economía estuvo muy vinculado a la coyuntura internacional, ya que la

recesión económica mundial y la crisis del Mercado Común Centroamericano, incidieron en el debilitamiento de las exportaciones, con sus consecuentes efectos sobre la balanza de pagos y las reservas internacionales.

Además, el resurgimiento de los conflictos armados como producto de Las tensiones políticas y sociales de la región, propició la fuga de capital, desestimulando la inversión.

El período de retorno a la estabilización y búsqueda de la reactivación económica, se extiende desde finales de 1985 a 1995. Con el apoyo político propio del proceso democrático que vive el país y que cambia a partir de 1986, Guatemala inicia una etapa de estabilización económica, enmarcada en la corrección de los desequilibrios macroeconómicos y financieros. Se logró un crecimiento sostenido del PIB desde 0.1% en 1986, a una tasa de alrededor de 3.5% para el resto de años del período.

### **Producción agrícola**

Los productos agrícolas predominantes en el municipio son el maíz, frijol, tabaco, yuca, ockra, tomate, chile pimiento y picante, berenjena, pepino, melón, sandía, mango (Diferentes especies) espárrago, papaya, loroco, cachito, cebolla y manía.

### **Producción pecuaria**

La producción pecuaria se fundamenta en la crianza de ganado vacuno, bovino, porcino.

### **Producción industrial**

Estanzuela, cuenta con las meloneras más grandes de la región, las cuales son fuente de trabajo para la comunidad, invernaderos de pilones, empacadora de mango, procesadora de leche, ferreterías, carpinterías, agencias comerciales, agencias de viajes, planta de gas propano , fábricas de block, piedrinería, farmacias, billares, salones de belleza, peluquerías, tiendas de productos domésticos, carnicerías, talleres de mecánica, talleres de enderezado y pintura, talleres de torno, talleres de estructuras metálicas, gasolineras, librerías, aserradero, servicio de telefonía, restaurantes, comedores, distribuidoras de refrescos, Agencias Bancarias, Agencia de Western Unión, cafeterías, turicentros, centro de computación, panaderías Artesanales y modernas.

### **Producción Artesanal**

Nuestro municipio se caracteriza por sus bordados y calados, esta es una actividad manual desarrollada por mujeres con una fuerte concentración de empresarias y operarias, es una valiosa y apreciada tradición ya que elaboran bellísimos bordados en toda clases de telas y con diferentes dibujos y aplicaciones, los que son utilizados para confeccionar prendas de vestir, (blusas, vestidos, guayaberas, manteles, delantales, paneras, cojines, sobre fundas, cortinas; y otros accesorios para el hogar, las cuales son apreciadas por su calidad y belleza a nivel nacional e internacional.

Los Calados o deshilados y bordados son herencia de generación en generación propia de este municipio ya que es una ocupación familiar que ha llegado a constituir una fuente de ingresos muy importante en nuestro pueblo hoy en día.

Estanzuela también cuenta con buenos artesanos, como, por ejemplo; Don Arturo Monzón quien realiza trabajos utilizando materiales como madera, coco, semillas, jícaras, conchas, caracoles, etc. despertando su iniciativa por este arte para lo cual se necesita una gran habilidad e imaginación. Comenzó con semillas de zapote y siendo su primera obra una garza. Don Arturo transforma la rustica materia prima en collares, pulseras, quetzales de madera, mascararas,

chinchines, móviles, entre otros, cuyos precios oscilan entre cinco y veinte quetzales, los cuales pone a la venta en el Museo de Arqueología, Paleontología y Geología "Roberto Woolfolk", En el casco urbano encontramos un pintoresco artista, escultor en madera, artesano autodidacto. Don Jorge Oliverio Orellana cuyo pseudónimo "GALLINA" ha viajado con sus obras a países como Japón, Estados Unidos, entre otros, llevando el nombre de Estanzuela en los tallados que realiza. Inició hace cuatro años y trabaja figuras desde copias auténticas de animales, hasta figuras indígenas.

Entre sus obras más conocidas está el Perezoso Gigante y Mastodonte, réplicas en miniatura trabajada en madera, de fósiles prehistóricos exhibidos en nuestro museo; además ha hecho trabajos como iguanas, tucanes, flamencos, gavilanes y muchas obras más, inmortalizando el nombre de nuestro municipio en otros continentes.

La pintura no es la excepción ya que en una humilde casa de habitación, en el Barrio Arriba, vive un artista nato de este tipo de expresión artística. Ha dedicado la mayor parte de su tiempo a este oficio pintando paisajes, rostros humanos y todo tipo de obras de arte, en óleo y acrílico. Su nombre: Melvin Romeo Mejía, un Estanzuelense y artista autodidacta que ha hecho historia con sus obras.



## **Transporte**

Buses Extra urbanos: de Guatemala a Chiquimula

Buses Extra urbanos: de Pto. Barrios a Esquipulas

Microbuses de Ruta; Zacapa Cabecera Departamental a sus diferentes Municipios y a las comunidades de Chispan y el Guayabal, contando a la vez con transporte particular para la Aldea de San Nicolás.

También se cuenta con una asociación de micro-taxis.

## **Costumbres, Tradiciones y Cultura**

### **Fiestas titulares**

Fiesta patronal: del 20 al 23 de noviembre en honor a Santa Cecilia, Virgen y Mártir.

### **Tradiciones**

Nacimientos: En cada hogar se realizan nacimientos del niño Jesús. Entrega de Niños: Pasado el 25 de diciembre cuando ya nació el niño Jesús, vecinos roban los niñitos (Jesús) para

entregarlo con disfraces y música después del día de Reyes (06 de Enero) y la persona dueña del niño recibe a las personas con comida y fiesta; siendo Eva Chacón la que ha impulsado la tradición para que no se pierda de generación en generación.

## Centros turísticos y arqueológicos

### Museo de Estanzuela

Es el principal centro turístico del municipio que cuenta con afluencias de turistas locales, nacionales e internacionales, que visitan el Museo de Paleontología, Arqueología y Geología "Ing. Roberto Woolfolk Saravia".



## Reconocimientos

- 17 de febrero del 2006 "Amigo de la Paz"
- 11 de septiembre del 2010 "Libre de Analfabetismo"
- 01 de mayo del 2009 "El Municipio más Limpio"

## Gastronomía

Estanzuela es un municipio rico en gastronomía teniendo platillos característicos del pueblo diferenciándose en fechas y fiestas especiales como:

1 de diciembre Día de los Muertos: se regala siquin; Panela en Dulce, Arroz en Leche, Enchiladas y el famoso y delicioso platillo de Fiambre del cual se realiza un concurso del platillo siendo el reconocido ganador en varias ocasiones Gustavo Castañeda.



25 de diciembre Navidad: Los deliciosos Molletes, Tamales de Hoja y los sabrosos manjares que no faltan en la mayoría de hogares.



Actualmente al gobierno local está representado por el Acalde Municipal Leandro Rafael Morales Acevedo y su honorable concejo, quienes han realizado una transformación en el municipio con proyectos que benefician al gran crecimiento poblacional y económico que ha tenido el municipio en los últimos meses.

## Leandro Rafael Morales Acevedo

### 2024-2028



Everildo Barahona

1944-1946-1951-1950-1958-1960



Arturo Arbizu Aguirre

1949-1948



Ismael Portillo

1950-1951-1960-1962



Arturo Samayoa Trujillo

1951-1954-1963-1964



Juan Antonio Oliva

1954-1954 1963-1963  
1968-1970



Jose Felix Flores Anaya

1954-1954



Antonio de Paz Girón

1955-1955



Rigoberto Trujillo Aguirre

1955-1955



Jose Antonio Cabrera Barahona

1956-1958



Carlos Alberto Aguirre Cabrera

1962-1963



Cesar Gustavo Cabrera Sosa

1964-1966



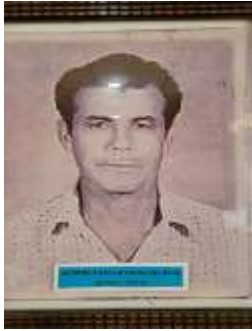
Ovidio Guzman Trujillo

1966-1968 1970-1972



Juan Orlando Navas Cabrera

1972-1974



Basilio Cabrera Ramirez

1974-1976



Cesar Augusto Cabrera Galdames Homero Eliberto Portillo Barahona

1976-1980



1980-1982 1988-2000



Carlos Anibal Menendez Castañeda

1982-1984



Edgar Edmundo Samayoa Orellana

1984-1986



José Santiago Girón Casasola

1986-1988



Leandro Rafael Morales Acevedo

2000-2011



Oscar Obdulio Mejía Cabrera

2011-2012



Julio Cesar Girón Portillo

2012-2017



Luis Antonio Aguirre Vargas

2018-2019



Mirna Yohaira Vargas

2020-2024



## **ANTECEDENTES**

En el año 2011 en vista de la necesidad de los vecinos que un gran porcentaje de nuestra población habla el idioma castellano, siendo este el idioma nativo de nuestro municipio y en cumplimiento a la Ley de Acceso a la Información Pública hoy se tienen colocados rótulos indicadores de cada oficina y unidad existente en las instalaciones de la municipalidad de Estanzuela, para facilitar a los vecinos la ubicación, comprensión y realización de cada uno de los trámites.

## **OBJETIVO**

Brindar la Información a la Unidad de Acceso a la Información en cumplimiento a la Ley de Acceso a la Información Pública, Decreto Número 57-2008 del Congreso de la República de Guatemala y la Ley de Idiomas Nacionales, Decreto 19-2006 del Congreso de la República.

## **AVANCES O RESULTADOS**

La Municipalidad de Estanduela, Departamento de Zacapa, preocupada por la población que habla el idioma castellano, ha decidido implementar una serie de acciones orientado a que los servicios que brinda la Institución tengan el enfoque en la Pertenencia Sociolingüística como indica la Ley de Idiomas Nacionales, Decreto 19-2006 del Congreso de la República. Como avance se puede informar lo siguiente:

1. Se ha implementado la colocación de rótulos en idioma español la cual identifica a cada unidad y dirección administrativa.
2. Para un mejor control de vecinos que ingresan a la Municipalidad se ha implementado un formato de solicitud que contiene datos de las personas, dirección y número de teléfono para que reciban notificaciones.


**LA INFRASCRITA SECRETARIA MUNICIPAL DE LA MUNICIPALIDAD DE  
ESTANZUELA, DEPARTAMENTO DE ZACAPA.**

**Hace constar**

- **Que todos los usuarios que asisten a la Municipalidad a requerir los servicios lo hacen en idioma español**

Se extienden la presente constancia en el municipio de Estanzuela del departamento de Zacapa, a los cinco días del mes de julio 2024.



  
Aida Zulema Cabrera Jiménez  
Secretaria Municipal

## ROTULO DE OFICINA

### Pertenencia lingüística de las personas que laboran dentro de la Municipalidad

Descripción	Español
Concejo Municipal	8
Empleados Municipales	356
total	364

### Etnia a la que pertenece a los usuarios atendidos en la Municipalidad de Estandzuela

LADINA 9848

### Pertenencia lingüística de los usuarios atendidos en la Municipalidad de Estandzuela, Zacapa en distintas dependencias municipales.

oficina	Español
Secretaria Municipal	110
Dirección de Recursos Humanos	20
Recepción	250
DMP	10
DAFIM	30
Información Pública	3
DMM	50
Juzgado de Asuntos Municipales	40
Dirección de Desarrollo Social	60
Servicios Públicos	10
Biblioteca	20
SOSEA	10
Receptoría	200



## **BASE LEGAL**

**CONSTITUCIÓN POLÍTICA DE LA REPÚBLICA DE GUATEMALA**

**LEY DE ACCESO A LA INFORMACION PÚBLICA (Decreto 57-2008)**